

onbon 仰邦科技

使用说明

iLEDPad APP



技术热线: 0512-36912678/79/80/81/82/87

手机版软件操作说明

iLEDPad APP支持文本、炫彩文本、图片、GIF动图、DIY涂鸦、炫彩模板等；可进行开机、关机、亮度调整、固件升级、GPS定位以及重置任务等功能。

目前BX-Z01、BX-C01、BX-W01控制器均支持iLEDPad APP，专业配套智能云LED背包屏以及车贴屏。

软件安装

扫描二维码



安卓手机版



苹果手机版

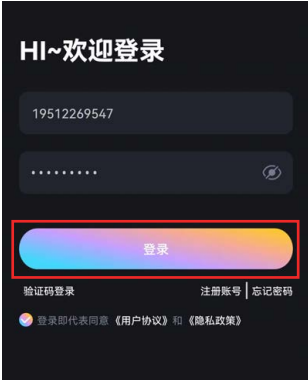
注册账号

首次登录 iLEDPad APP 需要注册一个账号, 点击【注册账号】分别输入手机号码、验证码、密码等信息, 最后点击【登录 / 注册】即可完成账号注册。



账号登录

账号注册成功后,输入手机号码和密码,点击【登录】即可进入 APP 界面。用户也可以通过手机号码获取到【验证码】登录。

A dark-themed login screen. At the top, the text "HI~欢迎登录" is displayed in white. Below it are two input fields: the first contains the phone number "19512269547", and the second contains masked characters "....." with a toggle icon on the right. A large, colorful gradient button labeled "登录" is highlighted with a red rectangular border. Below the button, there are links for "验证码登录", "注册账号", and "忘记密码". At the bottom, a small icon is followed by the text "登录即代表同意《用户协议》和《隐私政策》".


HI~欢迎登录

19512269547

.....

登录

验证码登录 注册账号 | 忘记密码

 登录即代表同意《用户协议》和《隐私政策》

节目编辑与发送

添加设备

在【首页】选择【添加设备】，扫描背包显示屏上的二维码或者手动输入条形码。



扫二维码



输入条形码



确认控制器信息后点击【添加】即可添加成功。

添加节目

添加完屏幕后,在首页点击【文本】、【炫彩文本】、【图片】、【GIF 动图】、【DIY 涂鸦】、【炫彩模板】或者点击【节目】-【新建节目】即可创建节目



1. 添加炫彩模板

点击“炫彩模板”图标，一共有 8 款模版文字可以选择，选择 1 个模板，点击【添加】即可。



添加完炫彩模板后在【节目】页面对节目名称、按次播放或者按时长播放进行设置。在【模板】页面输入需要显示的文字。一共可以显示3页。在【背景】页面可以设置背景颜色或者背景图片。



2. 添加文本

点击“文本区”图标，点击【添加】即可。点击文字编辑区，可以直接输入文字。如下图所示。

添加完文字后在【节目】页面对节目名称、按次播放或者按时长播放进行设置。在【字体】页面选择文字的字体。在【样式】页面对文字的粗体,斜体,下划线,对齐方式,字体颜色、文字描边,背景色进行设置。



3. 炫彩文本

点击“炫彩文本区”图标，点击【添加】即可。点击文字编辑区，可以直接输入文字。



添加完炫彩文字后在【节目】页面对节目名称、按次播放或者按时长播放进行设置。在【字体】页面选择炫彩文字的字体。在【样式】页面对炫彩文字的字体颜色、文字描边,背景色进行设置。在【动画】页面有多种动画效果可供选择。

4. 添加图片

点击“图片”图标，点击【添加】即可。点击添加 1 张或者多张图片，选择图片后可以设置图片的播放的停留时间。



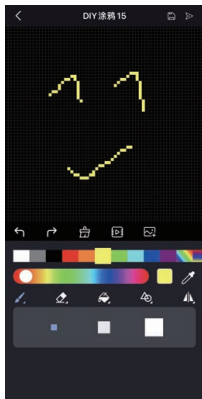
5. 添加 GIF 动图

点击“GIF 动图”图标，点击【添加】即可。点击添加 1 张或者多张 gif 动图，选择图片后点击保存即可。



6.DIY 涂鸦

点击“DIY 涂鸦”图标，点击【添加】即可。在“DIY 涂鸦”界面可以直接绘制需要的图案。

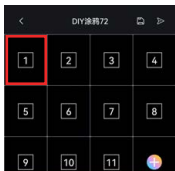


编辑界面按键介绍


	撤销或恢复上一步操作
	清除图案
	动画制作
	添加图片
	吸取画笔颜色
	画笔
	橡皮擦
	油漆桶
	图形绘制
	对称图形绘制

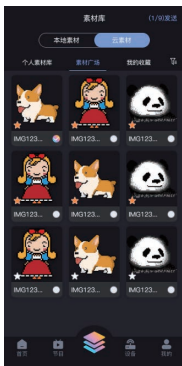
动画制作

点击“动画制作”图标，点击“确定”进入动画制作节目。选择编号“1”绘制第1个画面，绘制完成后，点击“确定”保存，依次根据需要点击编号“2”、编号“3”绘制画面。拖动界面下方的滚动条可以调节画面的播放速度。图案绘制完成后点击保存即可。



7. 素材库

点击“素材库”图标，在“素材库”界面，用户如果手机内有图片的话，可以添加“本地素材”。如果没有图片等素材，可以选择“云素材”勾选软件中为客户提供的素材，点击添加 1 张或者最多 9 张 gif 动图，选择图片后点击发送图标 **(1/9)发送** 即可。



发送节目

点击发送图标，可以把编辑完成的节目发送，在【节目发送详情】可以看到节目的发送进度。

